



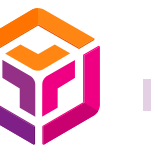
MBME
GROUP

تقرير حوكمة الشركة
لعام 2025



محتوى التقرير

1	كلمة رئيس مجلس الإدارة
2	نبذة عن الشركة
3	نموذج حوكمة الشركة
4	دور مجلس الإدارة وفاعلية التفويضات
5	السير الذاتية لأعضاء مجلس الإدارة
6	لجان مجلس الإدارة
7	مكافآت أعضاء مجلس الإدارة
8	الاجتماعات السابقة لمجلس الإدارة
9	الاجتماعات السابقة للجان مجلس الإدارة
10	معاملات الأطراف ذات العلاقة
11	الهيكل التنظيمي للمجموعة
12	الإدارة التنفيذية
13	اللجان الإدارية
14	إدارة المخاطر والرقابة الداخلية
15	المدقق الخارجي
16	معلومات عامة





01. كلمة رئيس مجلس الإدارة

علي محمد سعيد البادي الظاهري
رئيس مجلس الإدارة

نيابةً عن مجلس الإدارة، يسرني أن أقدم تقرير حوكمة الشركة لعام 2025. يلتزم المجلس التزاماً راسخاً بالتمسك بأعلى معايير حوكمة الشركات والشفافية والسلوك الأخلاقي، إدراكاً منه أن الحوكمة الرشيدة أساسية لحماية مصالح المساهمين، ودعم خلق قيمة مستدامة، والحفاظ على ثقة السوق وجميع أصحاب المصلحة.

بصفتها كياناً استثمارياً يعمل في بيئة اقتصادية ديناميكية ومتطورة، صُمم إطار حوكمة مجموعة إم بي إي لتعزيز اتخاذ القرارات المنضبطة، والإشراف الفعال على الأنشطة الاستثمارية، والإدارة الرشيدة للمخاطر. وخلال العام، واصل مجلس الإدارة جهوده المركزة لتحسين ممارسات الحوكمة وبيئة الرقابة في المجموعة. وقد تعززت هذه الجهود بحصول المجموعة بنجاح على شهادات ISO في إدارة الجودة، واستمرارية الأعمال، وأمن المعلومات، وأنظمة خدمات تكنولوجيا المعلومات، مما يعكس التزام إم بي إي بالتميز التشغيلي، ويوفر ضماناً إضافياً بشأن متانة حوكمتها وإدارة المخاطر.

والرقابة الداخلية واصل مجلس الإدارة تعزيز آليات الرقابة من خلال الأداء الفعال للجانه، والحفاظ على فصل واضح للمسؤوليات بين المجلس ولجانه والإدارة التنفيذية. ويؤكد المجلس رضاه عن نظام الرقابة الداخلية وإدارة المخاطر الفعال الذي تتبناه المجموعة، والذي يتناسب مع طبيعة عملياتها وحجمها وتعقيدها. وتخضع هذه الأنظمة للمراجعة والتحسين المنتظمين لضمان استمرار فعاليتها، والامتثال التنظيمي، والتوافق مع أفضل ممارسات الحوكمة وإدارة المخاطر.

نتطلع قُدماً إلى مواصلة تقييم وتعزيز إطار الحوكمة لدعم المرونة والنمو المستدام وقيمة المساهمين على المدى الطويل. ونؤمن إيماناً راسخاً بأن الحوكمة الرشيدة للشركات، المدعومة بالمعايير وأفضل الممارسات المعترف بها محلياً ودولياً، تظل حجر الزاوية في نجاح الشركة وإدارتها المسؤولة للاستثمارات.



02. نبذة عن الشركة

تُعدّ مجموعة إم بي إم إي ، وهي شركة مساهمة خاصة مدرجة في سوق أبوظبي للأوراق المالية، التي أسست في ديسمبر 2022، صرحاً استثمارياً ورائداً في مجال التقنيات المتطورة، إذ تضم تحت مظلتها منظومة متكاملة فريدة في مجال التكنولوجيا المالية تشمل إم بي إم إي باي، وإم بي إم إي نيو، وإم بي إم إي واو باي، وإم بي إم إي للاستثمارات. وقد وسّعت المجموعة نطاق منظومتها لتشمل إم كابيتال، وهي شركة لإدارة الاستثمارات مرخصة في سوق أبوظبي العالمي، مما يعزز مهمتها من خلال إدارة وترتيب صناديق استراتيجية مصممة لتحسين الأداء مع إتاحة الوصول إلى فرص استثمارية متطورة.

وقد صُمم الهيكل التنظيمي للمجموعة بما يكفل تحقيق أقصى درجات التناغم والتكامل ضمن قطاعات أعمالها الأساسية ، مما يطلق العنان للإمكانات الكاملة للمجموعة. وتقدم المجموعة باقة متكاملة من المنتجات والخدمات الرقمية والمدفوعات عبر منصات تقنية متعددة القنوات تتسم بالأمان والمرونة والتكامل، خدمةً لنخبة من العملاء في القطاعات الحكومية والخاصة وشبه الحكومية والمؤسسات المالية.

بالإضافة إلى ذلك، ودعماً لرؤيتها، تقدم المجموعة صناديق تستهدف المستثمرين المؤهلين والمحترفين والتي تتضمن استراتيجيات استثمارية تتعلق بالأسهم الخاصة/رأس المال الاستثماري والعقارات والصناديق الرقمية ذات الأصول المدرة للدخل عالية الجودة.

02. نبذة عن الشركة

القيّم



التركيز على إطاراً استراتيجياً يضع العملاء في صميم أولوياته ، والسعي الدؤوب لتحقيق رسالتها ورؤيتها، مع ترسيخ التزامها المستمر بالابتكار والتميز والاستدامة.

الرسالة



لدفع التنمية الاقتصادية لدولة الإمارات العربية المتحدة ودول مجلس التعاون الخليجي ومنطقة الشرق الأوسط وشمال أفريقيا، من خلال تقديم قيمة استثنائية للعملاء والمساهمين، والنهوض بالتحول الرقمي، مع توغیر بيئة عمل ملهمة تحفز الابتكار وتمكّن أعضاء الفريق من تحقيق طموحاتهم المهنية.

الرؤية



أن تكون المزود الأول للتكنولوجيا المالية على المستويين المحلي والإقليمي، مستندةً إلى ما تطرحه من منتجات وخدمات وفرص استثمارية تكنولوجية تمتاز بالفرادة والابتكار ومستويات الجودة الرفيعة.



03. نموذج حوكمة الشركة

تلتزم مجموعة إم بي إم إي بتطبيق إطاراً شاملاً للحوكمة المؤسسية يركز على دعائم أساسية تشمل المساءلة والشفافية والعدالة والمسؤولية وإدارة المخاطر، لضمان اتخاذ القرارات بمنهجية رشيدة ومدروسة.

تتجلى مهمة الحوكمة المؤسسية في تحديد المنظومة المتكاملة من القواعد والآليات التي تنظم وتضبط أسلوب عمل مجموعة إم بي إم إي.

مجلس الإدارة واللجان التابعة - تناط به مسؤولية وضع معايير الرقابة المستندة إلى الأخلاقيات وإدارة المخاطر، ومتابعة تنفيذ الاستراتيجية وفق احتياجات ومتطلبات المساهمين.

إدارة شؤون المساهمين - ضمان استمرارية نهج الشفافية والتواصل الفعال مع المساهمين.

الأنظمة والسياسات والإجراءات - تأسيس بيئة رقابية متكاملة وفعالة.

القواعد واللوائح - الالتزام بالمتطلبات التنظيمية وتطبيق أفضل الممارسات.

منظومة الإدارة والمتابعة والتقارير - إدارة العمليات الرئيسية من خلال تحديد المواثيق واللجان واستقطاب الكفاءات القيادية المؤهلة، وتفويض الصلاحيات، وتطبيق الضوابط المتوافقة مع المتطلبات التنظيمية، وقياس مؤشرات الأداء مع المتابعة المستمرة ورفع التقارير الدورية للإدارة العليا.

تمكين مجلس إدارة مجموعة إم بي إم إي وإدارتها العليا، من خلال هذا الإطار، أداء واجباتهم وترسيخ نظام حوكمة قوي، وإدارة المخاطر وفق منهجية محكمة، مع السعي لتحقيق أهدافها في بيئة تجمع بين الريادة والابتكار.

يتواءم هذا الإطار مع التوجهات الاستراتيجية للمجموعة ويجسد المتطلبات التنظيمية السارية، بما يتماشى مع النظام الأساسي للشركة المتوافق مع قانون الشركات التجارية وتوجيهات وزارة الاقتصاد وهيئة الأوراق المالية والسلع وسوق أبوظبي للأوراق المالية، كونها إحدى شركات المساهمة الخاصة المدرجة فيه. كما يراعي هذا الإطار المعايير التي وضعتها السلطات المالية، مثل المصرف المركزي لدولة الإمارات العربية المتحدة وهيئة تنظيم الخدمات المالية في سوق أبوظبي العالمي، لضمان امتثال الكيانات التابعة لشركة إم بي إم إي والخاضعة للرقابة المالية بشكل كامل للمتطلبات التنظيمية ذات الصلة.



03. نموذج حوكمة الشركة

منظومة المكافآت المرتبطة بالأداء

تعتمد مجموعة إم بي إم إي حزمة مكافآت تنافسية تتناسب مع معايير السوق، إلى جانب المكافآت التشجيعية المرتبطة بمستويات الأداء على مستوى القطاعات والأفراد، وفقاً لمنظومة القيم المؤسسية. المعتمدة.

الإفصاح والشفافية

تلتزم مجموعة إم بي إم إي بتلبية كافة متطلبات الإفصاح التنظيمية، بما في ذلك الإفصاحات المقدمة إلى سوق أبوظبي للأوراق المالية، والسلطات التنظيمية المالية، إلى جانب التقارير المنشورة على الموقع الإلكتروني للمجموعة، والتي تتضمن معلومات وافية وواضحة حول أنشطة المجموعة لكافة المعنيين من أصحاب المصلحة والمستثمرين.

إطار عمل الحوكمة المؤسسية



حوكمة مجلس الإدارة

يتولى الإشراف على مجلس الإدارة واللجان التابعة له أعضاء من ذوي الاختصاص (تنفيذيون وغير تنفيذيون ومستقلون)، بتشكيلات متكاملة، ويخضع أداءهم لتقييم دوري، وتُجرى لهم ترشيحات وتدريبات منتظمة، بما يكفل أداء مهامهم باستقلالية وتجرد، وبما يجنبهم أيّ تعارض في المصالح.

أنظمة الرقابة الداخلية

فوض مجلس الإدارة المجموعة بمهمة ضمان الحفاظ على منظومة رقابة داخلية متينة ومحكمة. وتتبنى المجموعة نموذج خطوط الدفاع الثلاثة المعتمد عالمياً، إذ تؤدي وظائف الرقابة في خط الدفاع الثاني (التمثلة في إدارات المخاطر والامتثال والشؤون القانونية) بمهام المشورة والمتابعة المستمرة لضوابط وأنظمة الأعمال، مع وجود ضمانات مستقلة يوفرها التدقيق الداخلي ممثلاً بذلك خط الدفاع الثالث.

قواعد و أنظمة

تخضع مجموعة إم بي إم إي لإشراف رقابي من قبل مختلف الجهات المعنية من الوزارات والدوائر الحكومية والهيئات التنظيمية، وعلى رأسها وزارة الاقتصاد وهيئة الأوراق المالية والسلع وسوق أبوظبي للأوراق المالية. بالإضافة إلى ذلك، تلتزم مجموعة إم بي إم إي بالوفاء بالتزاماتها تجاه الهيئات التنظيمية من خلال كياناتها الخاضعة للتنظيم المالي، مثل البنك المركزي لدولة الإمارات العربية المتحدة وهيئة تنظيم الخدمات المالية في سوق أبوظبي العالمي، حسب الاقتضاء.

03. نموذج حوكمة الشركة

تتخذ مجموعة إم بي إم إي نهجاً استباقياً في تطبيق سياسات وممارسات الحوكمة المصممة لتحقيق التناغم بين مصالح مجلس الإدارة والإدارة العليا، والارتقاء بمعايير السلوك الأخلاقي وإدارة المخاطر إلى أعلى المستويات. يتم اعتماد هذه السياسات على مستوى المجموعة بما يتماشى مع القواعد واللوائح وأفضل الممارسات المعمول بها والتي تخدم أنشطتها عبر قطاعاتها التجارية المختلفة.

كما تطبق المجموعة سياسات معمول بها على مستوى الشركات التابعة، مصممة خصيصاً لتلبية مستوى الامتثال المتوقع الذي تفرضه السلطات التنظيمية المعنية.

ونورد فيما يلي ملخصاً لأبرز السياسات والممارسات الأساسية المعتمدة في المجموعة والشركات التابعة لها بما في ذلك تلك التي تم تقديمها في عام 2025 استعداداً وتلبيةً للمتطلبات التنظيمية التي حددتها السلطات المالية، أي البنك المركزي لدولة الإمارات العربية المتحدة وهيئة تنظيم الخدمات المالية في سوق أبوظبي العالمي.

← سياسات مجموعة إم بي إم إي

📦 سياسة تضارب المصالح

ترسم هذه السياسة منهجية المجموعة في إدارة حالات تضارب المصالح المحتملة في شتى مجالات أعمال الشركات، وتتضمن إجراءات محددة للتصعيد في حال اكتشاف أي تضارب مصالح محتمل أو قائم.

📦 سياسة الإبلاغ عن المخالفات

ترمي هذه السياسة إلى تعزيز ثقافة الشفافية والثقة في المجموعة، وتحفيز الأفراد على الإبلاغ عن المخالفات وحالات الاحتيال المشتبه بها والرشاوى والعمولات والممارسات غير المشروعة ومختلف انتهاكات القواعد واللوائح.

📦 سياسة الموافقة على المنتجات وإدارتها

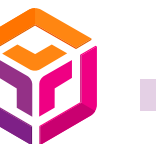
تحدد هذه السياسة الممارسات الحكيمة المتعلقة بإدارة المنتجات والخدمات المالية للمجموعة، بهدف ضمان عدم تطوير أو توزيع منتجات تعرضها لمخاطر غير مقبولة، والمساعدة في تجنب الإضرار بالسمعة وفقدان ثقة العملاء.

📦 سياسة الحوكمة المؤسسية

تُحدد السياسة النهج الشامل للمجموعة إزاء الحوكمة الرشيدة، التي تُعد ركيزة أساسية للإدارة الفعالة والريادية والمُستنيرة والحصيفة، وبما يُسفر عن إيجاد قيمة مستدامة وطويلة الأمد للمساهمين، ومشاركة واعية من قبل شركاء العمل، وسلوك مُنضبط قانونياً وأخلاقياً ومسؤولاً من جانب موظفيها.

📦 سياسة الهدايا والهدايا التذكارية والترفيه

تغرس المجموعة في جميع موظفيها الحاجة إلى التحلي بواجب أخلاقي ومعنوي للتصرف بأعلى معايير النزاهة والأمانة عند تسيير الأنشطة التجارية. تشرح السياسة مبادئ وضوابط الهدايا المقبولة وغير المقبولة وغيرها من أشكال المزايا التي يتلقاها أو يقدمها أي موظف في المجموعة.



03. نموذج حوكمة الشركة

سياسة حماية المستهلك (إم بي إم إي باي)

تصف هذه السياسة إطار عمل سلوك السوق الخاص بشركة إم بي إم إي باي ومبادئ حماية المستهلك وسلوك السوق الخاصة بالمنشآت الصغيرة والمتوسطة الصادرة عن المصرف المركزي لدولة الإمارات العربية المتحدة، والتي تنطبق على عملياتها ونموذج أعمالها قدر الإمكان.

كما تحدد المبادئ والتوجيهات التي تحكم تفاعلات إم بي إم إي باي مع العملاء من خلال منتجاتها وخدماتها، وكذلك ضمن الأسواق التي تعمل فيها، لتعزيز نتائج عادلة وإيجابية للمستهلكين مع الحد من مخاطر الإضرار بالسمعة والامتثال التنظيمي والضرر المالي.

سياسات إدارة المعلومات والأمن وخصوصية البيانات واستمرارية الأعمال

تُحدد هذه السياسات المبادئ التوجيهية لإدارة المعلومات، والنطاق اللازم للحفاظ على خدمات تكنولوجيا المعلومات الحيوية، والتعافي من انقطاعات الأعمال. بالإضافة إلى ذلك، تهدف هذه السياسات أيضًا إلى تحديد وتقييم وإدارة وتخفيف المخاطر المتعلقة بخصوصية البيانات وأمن المعلومات داخل مجموعة إم بي إم إي وشركاتها التابعة، للمساعدة في حماية سرية وسلامة وتوافر معلومات الشركة والعملاء عبر جميع الخدمات والمنصات والأنظمة.

سياسة التسويق والترويج

تحدد هذه الوثيقة المبادئ التوجيهية لـ "العروض الترويجية المالية" التي تُجرى في مجموعة إم بي إم إي، والرامية إلى التخفيف من المخاطر القانونية والتنظيمية والتشغيلية والمالية وتلك المتعلقة بالسمعة التي قد تنشأ عن النشر غير المصرح به للعروض الترويجية المالية لعامة الناس.

سياسات مكافحة الاحتيال والرشوة

تمثل هذه السياسات منظومة شاملة تحدد مبادئ المجموعة في الوقاية من الاحتيال والرشوة والفساد واكتشافها والتحقيق فيها والإبلاغ عنها، مع الحرص على تطبيق أرقى المعايير الأخلاقية والسلوك المؤسسي المنضبط، من خلال توزيع المسؤوليات المتعلقة بتطوير آليات الرقابة وإجراء التحقيقات، وضمان الشفافية والوضوح في ممارسة الأعمال لتجنب أي تداعيات تمس السمعة أو المركز المالي.

سياسة إدارة المخاطر المتعلقة بالاستعانة بمصادر خارجية والجهات الخارجية (إم كابيتال)

تضع هذه السياسة إطارًا شاملاً للاستعانة بمصادر خارجية للوظائف الحيوية وغير الحيوية، وإدارة مخاطر الأطراف الثالثة. وتحدد هياكل الحوكمة وبروتوكولات إدارة المخاطر وإجراءات العناية الواجبة وآليات الرقابة اللازمة لضمان التحكم الفعال في الأنشطة التي يتم الاستعانة بمصادر خارجية لتنفيذها ومراقبتها.

سياسة قواعد السلوك والأخلاقيات

تجسد سياسة قواعد السلوك والأخلاقيات التزام المجموعة بتطبيق أرقى معايير السلوك المهني والتعامل المنصف في شتى مجالات عملها. وتستهدف هذه السياسة ضمان امتثال جميع منتسبي المجموعة (من موظفين دائمين، ومتعاقدين مؤقتين، ومدربين، وموظفين منتدبين) للمبادئ والضوابط الأخلاقية والتأديبية المعتمدة في المجموعة.



03. نموذج حوكمة الشركة

سياسة مكافحة غسيل الأموال والعقوبات

تتبنى المجموعة منهجاً صارماً في مكافحة غسل الأموال وتمويل الإرهاب على المستوى الوطني، وتستهدف هذه السياسة تعزيز قدرات الموظفين على تحديد الإجراءات الفعالة للامتثال للتشريعات واللوائح المحلية والدولية وتقييمها وتنفيذها، وذلك من خلال تطبيق منظومة متكاملة لمكافحة غسل الأموال وتمويل الإرهاب والعقوبات، تمكن من رصد جميع المخاطر المرتبطة بغسل الأموال والعقوبات وتقليصها وإدارتها.

سياسة إدارة الحالات والمخالفات

تحدد هذه السياسة المبادئ العامة والنهج المتبع لإدارة الحوادث والانتهاكات في مجموعة إم بي إم إي، لضمان تحديد الحوادث والانتهاكات وإدارتها وتصعيدها والإبلاغ عنها والكشف عنها في الوقت المناسب للجهة المختصة حسب الاقتضاء، حتى يتسنى اتخاذ الإجراءات التصحيحية الفورية.

سياسة وإجراءات إدارة الشكاوى

تغطي هذه السياسة والإجراءات كيفية التعامل مع شكاوى العملاء على مستوى المجموعة، وذلك لتحسين إدارة شكاوى العملاء وتظلماتهم من خلال آلية مناسبة لتقديم الخدمات ومراجعتها.

سياسة تفويض الصلاحيات

تحدد هذه السياسة المبادئ الجوهرية الداعمة لمنظومة تفويض الصلاحيات، والتي تتيح للجنة التنفيذية (أو الإدارة العليا) تنفيذ تفويض السلطة ومتابعتها وضبطها عمليات بالمستوى المناسب من الصلاحية والمسؤولية والمساءلة ضمن كل منصب، وبدرجة مقبولة من المخاطر، مما يضمن اتخاذ قرارات أكثر كفاءة تخدم مصالح المجموعة وأصحاب المصلحة.

سياسة تعامل المطلعين

تضع هذه السياسة الضوابط الإرشادية والمعايير التي تحكم تصرفات موظفي المجموعة ومسؤوليها وأعضاء مجلس إدارتها وشركاتها التابعة والفرعية، في كل ما يتصل بتداول الأوراق المالية التابعة للمجموعة.

سياسة علاقات المستثمرين

تبين هذه السياسة التوجهات والمبادئ العامة التي يجب على المجموعة الأخذ بها تجاه مساهميها ومستثمريها. وعلاوة على ذلك، تتضمن السياسة كافة الإفصاحات الإيجابية والطوعية المتصلة بأداء المجموعة وتطلعاتها المستقبلية بما ينسجم مع القوانين والأنظمة وقواعد سوق الأوراق المالية.



04. دور مجلس الإدارة وفاعلية التفويضات

يقدم إطار الحوكمة في مجموعة إم بي إم إي رؤية شاملة لمنهجية الحوكمة المؤسسية، ويحدد المسؤوليات والمسؤوليات المنوطة بمجلس الإدارة ولجانه المتخصصة واللجان الإدارية المساندة.

مجلس الإدارة

يلتزم مجلس الإدارة بعقد أربع اجتماعات سنوياً على الأقل، ويتولى مهام الإشراف على كبار التنفيذيين وتوجيههم وتقديم المشورة لهم، بما يضمن رعاية مصالح المجموعة ومساهمتها من خلال:

الاضطلاع بمسؤولياته بحسن نية وبذل العناية والاهتمام اللازمين.

الوفاء بمتطلبات الحوكمة وفقاً للنظام الأساسي للشركة وبما ينسجم مع قانون الشركات التجارية ومتطلبات وزارة الاقتصاد وهيئة الأوراق المالية والسلع وسوق أبوظبي للأوراق المالية المطبقة على الشركات المساهمة الخاصة المدرجة.

تعزيز ثقافة قواعد السلوك الصحيحة من خلال عمليات حوكمة مناسبة وفعالة.

ضمان التواصل الشفاف بين الشركة وأصحاب المصلحة.

04. دور مجلس الإدارة وفاعلية التفويضات

تشكيل مجلس الإدارة

يشرف على إدارة المجموعة مجلس إدارة يتألف من خمسة أعضاء، وهو عددٌ يتوافق مع حجم أعمال المجموعة وطبيعة نشاطها.

يجمع أعضاء المجلس المنتخبون بين مختلف المهارات والمعارف والكفاءات والخبرات، فضلاً عن تميّزهم بالتنوع والاستقلالية.

يُعيّن الأعضاء لمدة ثلاث سنوات، مع إمكانية تجديد العضوية للأعضاء الحاليين.

بموجب موافقة الجمعية العمومية ("اجتماع الجمعية العمومية لعام 2026") الذي عُقد في أبريل من عام 2026، أُجريت انتخابات أعضاء مجلس الإدارة، كجزء من الدورة التي تمتد لثلاث سنوات، حيث تم ترشيح مرشحين حاليين وجدد لشغل مناصب أعضاء مجلس الإدارة. تبنت المجموعة بشكل كامل مبادئ تعاقب أعضاء مجلس الإدارة والتنوع، ودعم زيادة عدد أعضاء مجلس الإدارة المستقلين، مع إدراج عضوة واحدة، تماشياً مع القرار الوزاري رقم 137 لسنة 2024 الصادر بتاريخ 30 يوليو 2024 بشأن لوائح حوكمة وعمليات الشركات المساهمة الخاصة.

05. السير الذاتية لأعضاء مجلس الإدارة

علي محمد سعيد البادي الظاهري رئيس مجلس الإدارة

علي محمد سعيد البادي الظاهري، هو رائد أعمال و متعهد متميز، يشغل منصب رئيس مجلس إدارة لشركات مرموقة في مختلف القطاعات، مثل المدرسة الأكاديمية الدولية، وشركة باسكو لتصنيع الأحجار الممهدة، والإمارات للأثاث، الغاز وتصنيع المعدات، مصنع بلاكسيت للتصنيع الجاف، ومجموعة إم بي إم إي ش.م.خ.

وإلى جانب ذلك، يشغل مناصب في مجالس إدارة نخبة من المؤسسات العريقة في مجال الضيافة، بما في ذلك روتانا وغيرها من الفنادق الرائدة. بالإضافة إلى قيادته العملية، يدير المحافظ العقارية محليا ودوليا بنشاط ويشارك بعمق في المعاملات المالية، بما في ذلك المحافظ الاستثمارية التي تغطي الصناديق والأسهم والأصول المالية الأخرى التي تزيد قيمتها عن 2 مليار دولار أمريكي.

حاصل على ماجستير في إدارة الأعمال من معهد نيويورك للتكنولوجيا.

بالإضافة إلى ذلك، له وجود قوي و فعال في صناعة الزراعة، مما يزيد من تنوع مشاريعه التجارية. تمتد خبرته في الاستثمارات الاستراتيجية ونمو الأعمال عبر قطاعات متعددة، مما يجعله شخصية رئيسية في تطوير الأعمال.

05. السير الذاتية لأعضاء مجلس الإدارة

سعيد محمد سعيد البادي الظاهري نائب رئيس مجلس الإدارة

يتمتع سعيد محمد سعيد البادي الظاهري بمكانة مهنية مرموقة وحضور بارز على المستويين المحلي في دولة الإمارات العربية المتحدة والدولي.

ويشغل مناصب قيادية في مجالس إدارة عدد من المؤسسات الرائدة، من أبرزها شركة ألفا فيرست لإدارة الشركات وإم بي إم إي باي، والتي تعمل في مجالات متنوعة تشمل التصنيع والرعاية الصحية والتعليم.

وقد نال درجة الماجستير في إدارة الأعمال من جامعة أبوظبي، وهو ما يُظهر حرصه المتواصل على التطور الأكاديمي والمهني.

وقد برز دوره المحوري في دفع عجلة النمو وقيادة المبادرات الاستراتيجية، مستنداً إلى خبراته العميقة وقدراته القيادية في مجال الإدارة الاستراتيجية.

05. السير الذاتية لأعضاء مجلس الإدارة

عبد الهادي محمد عضو مجلس إدارة تنفيذي

يمتلك عبد الهادي محمد مسيرة مهنية ثرية تضمنت تقلد مناصب رفيعة في مؤسسات عالمية مرموقة، منها شركة الاستثمارات البترولية الدولية (أبييك)، وشركة مبادلة، ومصرف الهلال، كما كان له دور بارز في لجنة دمج شركتي أبييك ومبادلة.

وتشمل خبرته أيضا الإشراف على إدارة الأصول وتنفيذ استراتيجيات الاستثمار لمكتب الخاص للمعالي بقيمة تزيد عن مليار دولار أمريكي عبر محفظة متنوعة، بما في ذلك العقارات والأسهم الخاصة والاستثمارات البديلة في دولة الإمارات العربية المتحدة والأسواق الدولية.

حاصل على ماجستير إدارة الأعمال من جامعة نيويورك، ويتميز بتفوقه في مجالات إعادة الهيكلة والاستثمارات وتطوير الأعمال.

وبصفته العضو المنتدب والرئيس التنفيذي للمجموعة، يشرف على شركة تتركز على كتلة في التكنولوجيا المالية مع محافظ متنوعة في مجال المدفوعات وخدمات التجميع والحلول التكنولوجية. وقد عززت قيادته مكانة المجموعة في السوق من خلال إدراجها في السوق المالي - لتكون أول شركة تكنولوجيا مالية تحقق ذلك في المنطقة.

05. السير الذاتية لأعضاء مجلس الإدارة

فيصل جناحي عضو مجلس إدارة غير تنفيذي

يحظى بخبرات واسعة في قطاعات الملكية الخاصة وإدارة الأصول ورأس المال المغامر. وقد ترأس سابقاً إدارة تطوير الأعمال في أحد البنوك الاستثمارية العريقة، حيث عمل على استحداث الفرص الاستثمارية وإدارة تدفق الصفقات، مشرفاً على محفظة أصول تتجاوز قيمتها ملياري دولار أمريكي.

وأثبت كفاءة عالية في إدارة المحفظة القائمة والتخارج من الاستثمارات السابقة من خلال إعادة هيكلة وتطوير نموذج الأعمال.

بالإضافة إلى ذلك، فقد أدار محفظة أصول متنوعة لأحد المكاتب العائلية، تشمل استثمارات في الأسهم والودائع الثابتة والعقارات، مع تولي مهام الإشراف والإدارة اليومية للشركات التابعة.

05. السير الذاتية لأعضاء مجلس الإدارة

◀ مجد عدنان سالم معاينة عضو مجلس إدارة مستقل

شخصية مالية بارزة تربو خبراتها على ثلاثين عاماً في قطاعات الأسواق المالية والخدمات المصرفية الاستثمارية، تركت بصمتها في تطوير الأسواق المالية في العديد من دول الشرق الأوسط وشمال إفريقيا ومنطقة الخليج العربي.

يقدم حالياً خدماته الاستشارية لسوق أبوظبي للأوراق المالية، بعد مسيرة امتدت لسبعة عشر عاماً كرّسها لتطوير أعمال خدمات الأوراق المالية في بنك أبوظبي الوطني، والتي أسهمت في الارتقاء بمنظومة الخدمات المالية المحلية في دولة الإمارات العربية المتحدة.

ويحمل السيّد/ مجد شهادة الماجستير في الاقتصاد بمرتبة الشرف من الدرجة الأولى.

06. لجان مجلس الإدارة

❏ أنشئت لجان مجلس الإدارة وقُوضت رسمياً بصلاحيات ومسؤوليات محددة ولفترة زمنية معينة وتعمل كل لجنة وفق اختصاصات محددة تبين نطاق تفويضها ومسؤولياتها وأعضائها والنصاب القانوني لاجتماعاتها.

❏ ويسند المجلس مهام الإشراف على المجالات الرئيسية إلى لجتين دائمتين:

لجنة التدقيق التابعة لمجلس الإدارة

لجنة الترشيحات والمكافآت التابعة
لمجلس الإدارة

06. لجان مجلس الإدارة

لجنة التدقيق التابعة لمجلس الإدارة

تعقد اللجنة اجتماعاتها أربع مرات على الأقل في السنة، على أن يتم تحديد موعد اجتماعين منها في نهاية الفترة المالية (نصف السنوية والسنوية) في كل سنة مالية، أو عند الطلب من قبل المساهمين أو مجلس الإدارة أو الإدارة المالية للشركة أو المدقق الخارجي.

تُكلف اللجنة بمساعدة مجلس الإدارة في الإشراف على نزاهة التقارير المالية للمجموعة وآلية الإفصاح، ومتابعة أعمال المدققين الخارجيين وتعيينهم، والإشراف على منظومة إدارة المخاطر والحوكمة، ومراقبة الامتثال للقوانين والتشريعات السارية، والتحقق من كفاءة واستقلالية التدقيق الداخلي.

وتتمتع اللجنة بحق الاطلاع غير المقيد على سجلات المجموعة وبياناتها وتقاريرها، ولها الحق في طلب أي إيضاحات تراها ضرورية للاضطلاع بمسؤولياتها. وتلتزم الإدارة التنفيذية وجميع العاملين بالتعاون التام مع طلبات اللجنة. وإضافة إلى ما سبق، يحق للجنة أن تطلب المشورة القانونية أو المهنية من جهات خارجية في أي مسألة تتعلق بأداء مهامها، وعلى نفقة المجموعة.

تتولى اللجنة مراجعة القوائم المالية نصف السنوية والسنوية للمجموعة، وترفعها إلى مجلس الإدارة مقرونة بتوصياتها.

وتعمل اللجنة على معالجة وتسوية أي خلافات تنشأ بين الإدارة التنفيذية والمدققين الخارجيين بشأن نتائج التدقيق والتقارير المالية والتحقيقات.

لجنة الترشيحات والمكافآت التابعة لمجلس الإدارة

تجتمع اللجنة مرة واحدة في السنة على الأقل، وتتولى مسؤولية الإشراف على عملية تعيين أعضاء مجلس الإدارة وتقييم أدائهم، والمصادقة على تعيين أعضاء اللجنة التنفيذية وضمان نهوضهم بمسؤولياتهم بما يحقق مصلحة المجموعة ومساهمتها.

وتقدم اللجنة الدعم لمجلس الإدارة في اختيار القيادات التنفيذية العليا وإعداد خطط التعاقب الوظيفي، وتقييم التوازن في المهارات والمعارف والتنوع والخبرات، فضلاً عن تقديم التوصيات المناسبة للمجلس في هذه المجالات.

أيضاً، تدعم اللجنة جهود مجلس الإدارة في تحديد مسؤولياته تجاه وضع معايير المكافآت والتوصية بها ومراقبة مستوياتها، والتأكد من أن المكافآت والمزايا المقررة لأعضاء المجلس التنفيذي والإدارة العليا تتناسب مع أداء المجموعة.



07. مكافآت أعضاء مجلس الإدارة

تُحدد مكافآت أعضاء مجلس الإدارة وفقًا للنظام الأساسي للشركة وأحكام القانون الاتحادي رقم (32) لسنة 2021 بشأن الشركات التجارية (المادة 171)، بحيث لا يتجاوز إجمالي مكافآت نسبة 10% من صافي ربح المؤسسة. ويُشترط مصادقة الجمعية العمومية السنوية على قيمة هذه المكافآت.

يجوز للشركة أيضًا أن تصرف لأي من أعضاء مجلس إدارتها نفقات إضافية أو أتعابًا أو راتبًا شهريًا، يحدد مجلس الإدارة مدها، وذلك إذا كان العضو يعمل في أي لجنة، أو يبذل جهودًا خاصة، أو يضطلع بأعمال إضافية لخدمة الشركة تتجاوز واجباته الاعتيادية التي كُلف بها كونه عضوًا في مجلس الإدارة.

إجمالي المكافآت المدفوعة لأعضاء مجلس الإدارة في عام 2025

- بلغ إجمالي المكافآت المدفوعة لأعضاء مجلس الإدارة عن العام 2024 مبلغ 2,500,000 درهم إماراتي.
- سيرفع مجلس الإدارة إلى الجمعية العمومية السنوية القادمة توصية لإقرار مكافآت شاملة لأعضائه، لا تتجاوز في مجملها 10% من صافي أرباح الشركة المحققة في عام 2025.

تفاصيل البدلات المستلمة مقابل حضور جلسات لجان مجلس الإدارة لعام 2025

لم تُصرف أي بدلات لأعضاء مجلس الإدارة مقابل حضورهم اجتماعات المجلس في عام 2025.

تفاصيل أي بدلات أو رواتب أو أتعاب إضافية استلمها عضو مجلس الإدارة، بخلاف بدلات حضور اللجان، وأسباب صرفها

لم تُصرف أي بدلات أو رواتب أو أتعاب إضافية خلال عام 2025.



08. الاجتماعات السابقة لمجلس الإدارة

عقد مجلس الإدارة اجتماعات مُخصصة لمناقشة وإقرار حزمةٍ من القرارات المتعلقة بالبيانات المالية، واعتماد السياسات الرئيسية، والمواثيق، وتفويض الصلاحيات، والميزانية ذات الصلة بالمجموعة للسنة المالية 2025.

التاريخ والحضور (حضورًا أو عن بُعد)				مدة العضوية من تاريخ أول انتخاب	الدور	أعضاء مجلس الإدارة
3 يونيو 2026*	28 نوفمبر 2025	13 أغسطس 2025	21 مايو 2025			
✓	✓	✓	✓	3 سنوات	رئيس مجلس الإدارة	علي محمد سعيد البادي الظاهري
✓	✓	✓	✓	3 سنوات	نائب رئيس مجلس الإدارة	سعيد محمد سعيد البادي الظاهري
✓	✓	✓	✓	3 سنوات	عضو تنفيذي	عبد الهادي مصطفى محمد عبد القادر
✓	✓	✓	✓	3 سنوات	عضو غير تنفيذي	فيصل عصام يوسف عبدالله عبد الكريم جناحي
✓	✓	✓	✓	3 سنوات	عضو غير تنفيذي - مستقل	مجد عدنان سالم معاينة

*عُقد اجتماع مجلس الإدارة في يونيو 2026 للموافقة على البيانات المالية لنهاية عام 2025، ومناقشة مسائل أخرى تتعلق بالمجموعة.

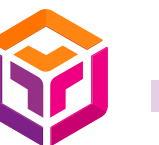
09. الاجتماعات السابقة للجان مجلس الإدارة

عُقدت اجتماعات لجنة التدقيق ولجنة الترشيحات والمكافآت التابعتين لمجلس الإدارة لمناقشة وإقرار قرارات مختلفة فيما يتعلق بالبيانات المالية، والموافقة على هياكل المكافآت/ميثاق اللجنة ورسوم المكافآت، ومكافآت نهاية العام، ومسائل أخرى، مثل الموافقة على خطة التدقيق الداخلي، وعرض نتائج وتحديثات حالة مراجعات التدقيق الداخلي التي تم إجراؤها، وتجديد وتحسين سياسة وإجراءات التدقيق الداخل وما إلى ذلك، للسنة المالية 2025.

لجنة التدقيق التابعة للمجلس (وتيرة الاجتماع: أربع مرات في السنة)

التاريخ والحضور (حضورًا أو عن بُعد)				الدور	أعضاء مجلس الإدارة
21 مايو 2026*	28 نوفمبر 2025	12 أغسطس 2025	15 مايو 2025		
✓	✓	✓	✓	رئيس اللجنة	مجد عدنان سالم معاينة
✓	✓	✓	✓	عضو	سعيد محمد سعيد البادي الظاهري
✓	✓	✓	✓	عضو	عبد الهادي مصطفى محمد عبد القادر

*عُقد اجتماع لمجلس الإدارة في مايو 2026 لإقرار البيانات المالية الختامية لعام 2025.

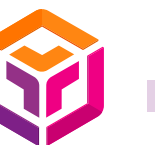


09. الاجتماعات السابقة للجان مجلس الإدارة

اجتماعات لجنة الترشيحات والمكافآت التابعة للمجلس (وتيرة الاجتماع: مرة واحدة سنويًا)

التاريخ والحضور (حضورًا أو عن بُع)	الدور	أعضاء مجلس الإدارة
21 مايو 2026*	رئيس اللجنة	سعيد محمد سعيد البادي الظاهري
✓	عضو	عبد الهادي مصطفى محمد عبد القادر
✓	عضو	مجد عدنان سالم معاينة

*عُقد اجتماع لمجلس الإدارة في مايو 2026 لإقرار مبالغ المكافآت ومكافآت نهاية العام لعام 2025.

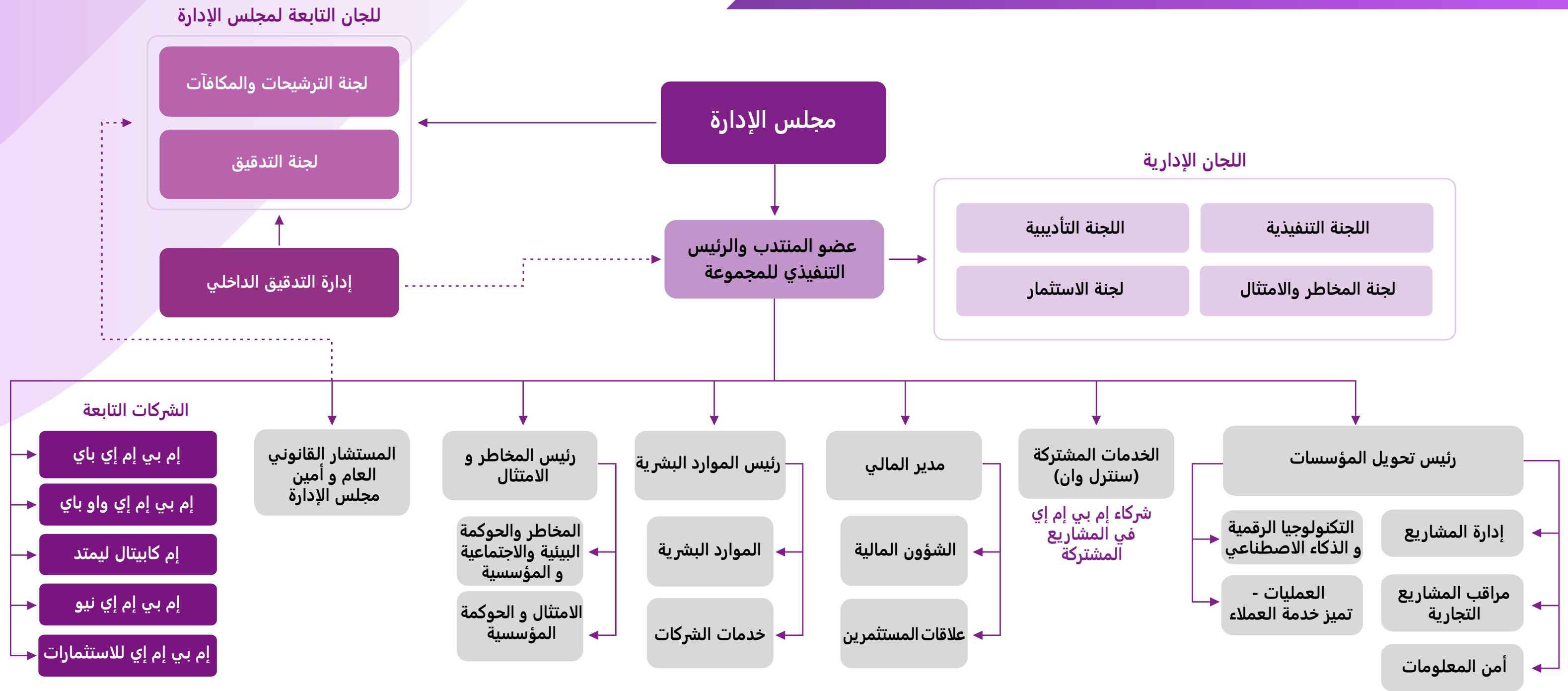


10. المعاملات مع الأطراف ذات العلاقة

تُجري الشركة معاملات مع شركات وكيانات تدرج ضمن تعريف الطرف ذي العلاقة كما هو محدد في المعيار المحاسبي الدولي رقم 24 بشأن الإفصاح عن الأطراف ذات العلاقة. وتتعلق طبيعة هذه المعاملات بمسار الأعمال الاعتيادي للشركة، وترد تفاصيلها في الإفصاح رقم 9 من البيانات المالية المدققة للشركة لعام 2025.

بالإضافة إلى ذلك، لم تقم الشركة بإجراء أي معاملات مع أي أطراف ذات علاقة تبلغ 5% أو أكثر من رأس مال الشركة.

11. الهيكل التنظيمي للمجموعة



12. الإدارة التنفيذية

◀ ويليام بول ماكندري مستشار القانوني العام للمجموعة وأمين مجلس الإدارة

راكم بول ماكندري خبرة تفوق العشرين عاماً في مجال الاستشارات القانونية، قدم خلالها استشارات شاملة للمشاريع الاستثمارية والتطويرية في دول مجلس التعاون الخليجي وأوروبا وشمال إفريقيا وآسيا.

ويتولى السيّد/ ماكندري تقديم المشورة القانونية لمجلس إدارة المجموعة وإدارتها العليا في الصفقات الاستراتيجية وقضايا الحوكمة، ويشمل ذلك المفاوضات التجارية والملكية الفكرية والامثال التنظيمي وفض المنازعات.

ومع استمرار المجموعة في التوسع، يؤدي ماكندري دوراً جوهرياً في دعم أهدافها المؤسسية مع الحد من المخاطر القانونية المتعلقة بالسمعة.

وهو حاصل على بكالوريوس في القانون من كلية ترينيتي في دبلن، ومعتمد لمزاولة المحاماة في إنجلترا وويلز.

12. الإدارة التنفيذية

بريسيدا سيناج المديرة المالية

تتمتع بريسيدا سيناج بمكانة متميزة في القطاع المالي وخبرة قيادية ثرية. وفي منصبها الحالي مديراً مالياً للمجموعة، تستثمر خبراتها المالية العميقة ورؤيتها الاستراتيجية في تحقيق النجاح المنشود.

حازت على درجة الماجستير في المالية وشهادة المحاسب الإداري المعتمد (CMA)، وأثرت مسيرتها العلمية بدراسات متقدمة في كلية هارفارد للأعمال وجامعة أكسفورد.

شغلت سابقاً منصب رئيس التخطيط والتحليل المالي في مجموعة لوتاه القابضة وشركة ياب، وتولت منصب المدير المالي في المحفظة الرقمية الإماراتية. وإلى جانب كفاءتها المالية، فهي حاصلة على شهادات معتمدة في التدريب الحياتي والبرمجة اللغوية العصبية من معهد KTCl، مما يعزز قدرتها على بناء جسور التواصل والتعاون داخل المؤسسة وخارجها.

12. الإدارة التنفيذية

◀ فينود كومار رئيس التقنية - واو باي

خبير مخضرم في تقنية المعلومات يمتلك خبرةً راسخة في التقنيات المالية وتكنولوجيا المعلومات. حاصل على درجة البكالوريوس في تقنية المعلومات والماجستير في علوم الحاسب من جامعة الدكتور أمبيدكار. ومنذ انضمامه إلى المجموعة في عام 2010، تدرج في المناصب حتى تولى منصب رئيس قطاع التقنية.

تشمل خبراته المتخصصة مجالات الشبكات والأمن المعلوماتي، مدعومة بشهادات احترافية مرموقة تشمل MCSA و MCSE و MCITP و CCNA و CCNP و CCIP.

ويمتد نطاق خبراته ليشمل تطوير البرمجيات والحوسبة السحابية والأمن السيبراني والبنية التحتية التقنية. ومدفوعاً بشغفه بالتعلم المستمر، يسخر السيد/ كومار أحدث التقنيات لمواجهة التحديات المعقدة وتطوير الأداء المؤسسي.

12. الإدارة التنفيذية

◀ تيمور شوقي الرئيس التنفيذي للأعمال

يُعدّ تيمور شوقي قائد أعمال ورائد أعمال صاحب رؤية، معروفاً بقدرته على دفع عجلة النمو والتحول في قطاعات متنوعة، بما في ذلك التكنولوجيا المالية والابتكار الرقمي وتكنولوجيا التعليم وقطاع الصحة والعافية.

إضافةً إلى ذلك، يشغل منصب المدير العام لشركة بلاك أوركا، وهي شركة قابضة أسسها بعد دمج شركة آي تي كورنر، التي قادها لما يقرب من ثلاثة عقود، ضمن هيكل مجموعة متنوعة. أصبحت بلاك أوركا، التي تُعد الآن جزءاً من مجموعة إم بي إم إي، محفظةً من الشركات المؤثرة تحت قيادة تيمور، وتقدم حلولاً متطورة.

بفضل خبرته الواسعة في تطوير الأعمال واستراتيجيات الاستثمار والتحول الرقمي والشراكات الاستراتيجية، يشرف على العمليات الاستراتيجية والمبيعات والخدمات المشتركة في شركات متعددة في دولة الإمارات العربية المتحدة والمنطقة.

12. الإدارة التنفيذية

محمد عبد المعيد رئيس التحول الرقمي والذكاء الاصطناعي

محمد عبد المعيد رائد في مجال استراتيجيات الذكاء الاصطناعي والبيانات، يقود التحول الرقمي في البنية التحتية الحيوية والخدمات المالية. يتمتع بسجل حافل في بناء وتطوير حلول الذكاء الاصطناعي المؤسسية في قطاعي النقل والخدمات المالية. أدار بنجاح العديد من مبادرات التحول الرقمي، محققًا أثرًا ملموسًا على الأعمال من خلال ابتكارات الذكاء الاصطناعي.

شغوف بتحويل المؤسسات عبر الابتكار القائم على البيانات. قاد عمليات تطبيق الذكاء الاصطناعي المؤسسي في قطاع النقل، جامعًا بين الخبرة التقنية العميقة والفتنة التجارية لدفع نمو المؤسسة من خلال اتخاذ القرارات بناءً على البيانات.

يحمل درجة الماجستير في علوم البيانات من جامعة ميدلسكس، دبي (مع التركيز على: تحليل المحتوى المرئي شبه الآلي).

12. الإدارة التنفيذية

سارين ساعتجيان رئيسة قسم الامتثال (Compliance)

شخصية مهنية تجمع بين عمق الخبرة وروح الابتكار في المشهد المالي العالمي، مع خبرة واسعة في مجالات الأعمال والحوكمة والامتثال والتدقيق عبر قطاعات متنوعة.

ومن موقعها رئيسة للامتثال في مجموعة إم بي إم إي، تضيف رصيداً ثرياً من المعرفة والرؤية الاستراتيجية. ومن إسهاماتها البارزة صياغة استراتيجيات ناجحة في شركة إرنست آند يونغ، ودورها المحوري في عملية دمج بنك أبوظبي الوطني وبنك الخليج الأول. وتتميز بقدرتها على توجيه المؤسسات نحو غاياتها عبر حلول مبتكرة، مع براعة في مواكبة متغيرات السوق واتجاهاته لضمان النمو المستدام.

أكملت دراسات الجامعية (بكالوريوس العلوم) ودراساتها العليا (ماجستير العلوم) من مؤسسات مرموقة مثل جامعة ماكجيل وكلية الدراسات الشرقية والأفريقية (SOAS) التابعة لجامعة لندن، ويمتد تأثيرها عبر دول مجلس التعاون الخليجي والشرق الأوسط وآسيا وأفريقيا وأوروبا والأمريكتين. ويشكل التزامها بتعزيز النمو المستدام من خلال حلول امتثال إبداعية إضافة نوعية لأي مؤسسة.

12. الإدارة التنفيذية

إجمالي الرواتب والبدلات والمكافآت المدفوعة للإدارة التنفيذية خلال عام 2025

مكافآت الإدارة التنفيذية

المنصب	تاريخ التعيين	إجمالي الرواتب والبدلات المدفوعة في 2025 (بالدرهم الإماراتي)	إجمالي المكافآت المدفوعة في 2025 (بالدرهم الإماراتي)
فريق الإدارة التنفيذية	—	6,606,912	—

- (1) تشمل المكافآت العضو المنتدب والرئيس التنفيذي للمجموعة والتابعين له مباشرة، وتستثني المناصب المرتبطة بالشركات التابعة للمجموعة أو شراكاتها في المشاريع المشتركة.
- (2) لا تتضمن هذه المبالغ المزايا القياسية المدفوعة مثل إعانات التعليم والتأمين الطبي والتأمين على الحياة ومستحقات نهاية التوظيف/الخدمة.
- (3) مكافآت عام 2025، المستحقة الدفع في 2026، لم تُحدّد ولم تُصرف بعد.

13. اللجان الإدارية

يُفوض مجلس الإدارة إلى عضو المنتدب والرئيس التنفيذي لمجموعة إم بي إم إي إدارة أنشطتها اليومية، وتخضع المجموعة لإشراف اللجان الإدارية الآتية حيث ترفع تقارير دورية بالمسائل المهمة إلى لجان مجلس الإدارة من خلال العضو المنتدب والرئيس التنفيذي للمجموعة:

- (1) اللجنة الإدارية التنفيذية
- (2) لجنة المخاطر والامتثال
- (3) لجنة الاستثمار
- (4) اللجنة التأديبية

كجزء من الكفاءة التشغيلية بالنظر إلى النطاق والحجم والعمليات الحالي للمجموعة، تمت إعادة هيكلة لجان الإدارة، حيث تم إزالة اللجان التي تم إنشاؤها مسبقاً مثل: لجنة البيئة والشؤون الاجتماعية والحوكمة (ESG) و لجنة التقنيّة والعمليات، وتم دمج ولاياتها مع اللجان النشطة و/أو المطلوبة مثل اللجنة الإدارية التنفيذية ولجنة المخاطر والامتثال.



13. اللجان الإدارية

اللجنة الإدارية التنفيذية

تضطلع اللجنة التنفيذية بمهمة إسداء المشورة والتحاور مع مجلس الإدارة فيما يتعلق بالتوجه الاستراتيجي، ومن ثم تنفيذ التقدم المُحرز والإبلاغ عنه. وتكفل التصميم والتنفيذ الفعالين للخطط المؤسسية، بما يشمل مسائل عديدة منها: تخطيط الأعمال السنوي الفعال ودورة إعداد الميزانية التي تراعي البيئات الداخلية والخارجية دائمة التغير، وتحديد أولويات جميع أنشطة المجموعة والشركات التابعة والمشاريع والمبادرات بأسلوبٍ يضمن تحقيق أفضل النتائج بأعلى درجات الكفاءة.

وتباشر اللجنة مهام الإشراف المالي لضمان قوة الأداء المالي، ومعالجة الانحرافات في حينها، ورفع الانحرافات الجوهرية لمجلس الإدارة، وضمان التطبيق السليم للضوابط والأنظمة والممارسات المالية، والإدارة الرشيدة للموارد المالية.

وبالإضافة إلى ذلك، تساند اللجنة جهود التخطيط الاستراتيجي ومراقبة الأداء من خلال الإشراف والتوجيه لتحقيق الأهداف الاستراتيجية والمالية، ويشمل ذلك مراجعة خطط تطوير المنتجات ومتابعة إنجاز المشاريع، إلى جانب تطوير وتحديث خطة لإدارة الأزمات للتعامل مع الطوارئ والمستجدات التي قد تؤثر على عمليات المجموعة.

اللجنة التأديبية

أنشئت اللجنة لضمان التزام جميع منتسبي المجموعة وشركاتها التابعة بمعايير السلوك والأخلاقيات المهنية. وتختص بمعالجة المخالفات المتعلقة بهذه المعايير، وصون نزاهة المجموعة، وتعزيز بيئة عمل تتسم بالاحترام والامتثال.

13. اللجان الإدارية

لجنة المخاطر والامتثال

تعاون اللجنة التنفيذية في أداء مهامها الإشرافية على منظومتي إدارة المخاطر والامتثال في المجموعة. كما تشرف على مسائل البيئية و الشؤون الاجتماعية و الحوكمة من خلال تقديم المشورة والمراقبة والإبلاغ عن التحديثات أو القضايا الجوهرية إلى مجلس الإدارة حسب ما ينطبق على احتياجات ومصالح أعمال المجموعة.

وتتمتع اللجنة بصلاحيات مراجعة واعتماد سياسات إدارة المخاطر والامتثال في المجموعة، ويدخل في ذلك العمليات والتقنيات والكوادر البشرية المعنية بتحديد المخاطر الجوهرية للشركة وقياسها ومتابعتها ورصدها، إضافة إلى مراجعة واعتماد مستوى تحمل المخاطر في المجموعة والمؤشرات المرتبطة به.

وتُساند اللجنة في عمليات متابعة سير المشاريع الرئيسية ونتائجها في مجالي إدارة المخاطر والامتثال، وإعداد التقارير حول مسائل الامتثال المتصلة بالتقنية وأمن المعلومات وعمليات الأعمال، وكذلك معاملات الأطراف ذات الصلة وفق مقتضيات العمل.

لجنة الاستثمار

تساهم اللجنة في رسم وتنفيذ استراتيجية الاستثمار ومتابعة تطبيقها، شاملة الاستراتيجيات الاستثمارات المالية بعيدة المدى الداعمة لرسالة الشركة وغاياتها وتقدم رؤيتها الاستشارية للمجموعة في مجالات الاستثمار وتخصيص الموارد المالية، سعياً لتحقيق أقصى عائد استثماري ممكن.

وتضطلع اللجنة بمراجعة المحفظة الاستثمارية وتقييم أدائها وفق المؤشرات والأهداف المعتمدة، مع مراعاة المخاطر الكامنة لضمان التوافق مع المعايير القانونية والتنظيمية والأخلاقية.

14. إدارة المخاطر والرقابة الداخلية

إدارة المخاطر

المسؤوليات والحوكمة

يتبع إطار إدارة المخاطر لقطاع إدارة المخاطر، تحت إشراف وتوجيه مجلس الإدارة واللجنة الإدارية المختصة (لجنة المخاطر والامتثال). ويتيح هذا الإطار للمجموعة قياس المخاطر الرئيسية ومتابعتها وإعداد التقارير بشأنها، وفق نموذج خطوط الدفاع الثلاثة:

- خط الدفاع الأول: المسؤولون عن المخاطر ← وحدات الأعمال والإدارات المساندة
تقييم وتنفيذ وإدارة المخاطر المعنية من خلال منظومة ضوابط داخلية فعالة
- خط الدفاع الثاني: الإشراف على المخاطر ← إدارة المخاطر
ضمان كفاءة إدارة المستوى الأول للمخاطر والتزامه بإطار المخاطر المعتمد
- خط الدفاع الثالث: ضمان المخاطر ← التدقيق الداخلي
تقييم مستقل لفعالية إطار إدارة المخاطر

متابعة المخاطر وإعداد التقارير

- إجراء مراقبة مستمرة للمخاطر المعمول بها وخطط العمل المتعلقة بالتخفيف من حدتها لتحسين ملف تعريف المخاطر للمجموعة عبر أنشطتها التجارية المختلفة.
- إعداد تقارير دورية لمجلس الإدارة والإدارة العليا توفر رؤية واضحة وفهمًا لملف المخاطر الخاص بها ومخرجات عملية إدارة المخاطر.



14. إدارة المخاطر والرقابة الداخلية

إدارة المخاطر

إطار عمل إدارة المخاطر

1- تحديد المخاطر

- تحديد المخاطر المحتملة ومستويات تحملها وفقاً لطبيعة أنشطة المجموعة وأعمالها. ويشكل بيان قابلية تحمل المخاطر عنصراً محورياً في الإطار، إذ يرسم الحدود التي تضمن عمل المجموعة ضمن نطاق مخاطر مقبول مع الوفاء بالتزاماتها.
- مراقبة مستويات تحمل المخاطر دورياً وفق إطار مؤسسي متكامل يقيس المخاطر باستخدام مؤشرات قياس كمية (مثل معايير المخاطر الرئيسية ومقاييس الأداء) ونوعية

2- عملية تقييم المخاطر وقياسها وتخفيفها

- إجراء التقييم: دورياً (مرة واحدة كل سنة على الأقل) أو عند حدوث مستجدات كظهور متطلبات تنظيمية جديدة، أو تحولات السوق/الأعمال، أو ملاحظات التدقيق، أو وقوع حوادث
- الحد من المخاطر: وضع الإجراءات وفق نتائج التقييم لتحديد طريقة التعامل مع كل خطر، إما بالقبول أو النقل/التحمل أو التجنب. مع توثيق المخاطر والإجراءات في سجل مخصص ومتابعتها.
- اختبار التحمل: إجراء اختبارات تحت ظروف قصوى لتحسين عملية تحليل المخاطر وتسليط الضوء على الإمكانيات القصوى لاستراتيجيات الإدارة.

14. إدارة المخاطر والرقابة الداخلية

الامتثال

الأدوار والمسؤوليات

1- القواعد واللوائح

- إدارة القواعد واللوائح المعمول بها في إم بي إم إي والشركات التابعة لها ونشرها

3- مراقبة وتتبع مخاطر الامتثال

- الإشراف على مخاطر الامتثال ومراقبتها.
- تقديم تأكيدات من خلال مراجعة عمليات الرصد وتقييمات المخاطر.

5- تقييم المخاطر الناشئة وتحليلها

- نهج استباقي في التعامل مع المخاطر الناشئة.
- تعزيز القدرة على استشراف التطورات العالمية في مجال الامتثال.

2- الأنظمة والسياسات والإجراءات

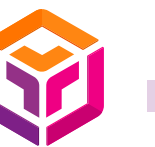
- إدارة الأنظمة والضوابط.
- ضمان بيئة رقابية فعالة وسليمة.

4- توفير التدريب والتوعية

- تقديم تدريب متنسق وملئ لموظفي الشركة حول القواعد المطبقة والسياسات الرئيسية.

أدوات وأنظمة الامتثال

تحرص المجموعة على تطبيق أنظمة فعالة باستخدام تقنيات مُدارة بذاتها، والاستفادة من شراكات استراتيجية مع مزودين بارزين لهذه الأنظمة، مثل أنظمة مكافحة غسل الأموال/العقوبات، ومراقبة المعاملات، وآلية الإبلاغ عن المخالفات، ونظام تسجيل الهدايا والمنح وأشكال الضيافة.



14. إدارة المخاطر والرقابة الداخلية

الامتثال

إطار الامتثال المؤسسي

- يمثل جهاز الامتثال في المجموعة كياناً مستقلاً يشرف على مخاطر الامتثال في كافة العمليات المؤسسية. ويحدد الإطار دور جهاز الامتثال على أنه خط الدفاع الثاني في مساندة المجموعة في الحد من مخاطر الامتثال من خلال:
- صياغة ميثاق امتثال بصلاحيات محددة
 - إرساء منظومة متكاملة من الضوابط والإجراءات والأنظمة
 - متابعة ورصد وتوثيق مخاطر الامتثال ورفعها للإدارة العليا عند الاقتضاء
 - توفير التدريب اللازم ونشر الوعي فيما يتعلق بمخاطر الامتثال على نطاق المجموعة بأكملها.

موارد الامتثال

رئيس الامتثال: يتولى مسؤولية تحديد وإدارة مخاطر الامتثال. ويتولى، من خلال القنوات المعتمدة، التشاور مع الإدارة العليا للمجموعة حول تطبيق متطلبات الامتثال وفق الأنظمة السارية، ويلفت انتباه الإدارة إلى أي مخالفات أو تجاوزات محتملة تكشف عنها التحقيقات، ويُحتمل أن تؤثر سلباً على المجموعة.

مسؤول الإبلاغ عن غسل الأموال: تلتزم الشركات التابعة للمجموعة والخاضعة لإشراف السلطات الرقابية المالية بتعيين مسؤول للإبلاغ عن غسل الأموال ، والذي يجب أن يستوفي شروط الشخص المعتمد. لدى إم بي إم إي ، يتولى رئيس قسم الامتثال في المجموعة مهام مسؤول مكافحة غسل الأموال، حيث يقدم تقاريره بشكل مستقل إلى الجهات التنظيمية المختصة والإدارة العليا ولجانها المفوضة، وذلك فيما يتعلق بالمعاملات المشبوهة وقضايا غسل الأموال. وتشترط بعض الهيئات التنظيمية، مثل هيئة تنظيم الخدمات المالية (FSRA) في سوق أبوظبي العالمي، وجود نائب لمسؤول مكافحة غسل الأموال، للمساعدة في أداء واجبات المسؤول فيما يخص الأنشطة المالية الخاضعة للرقابة والتي تنطوي على مخاطر أعلى في مجال مكافحة غسل الأموال وتمويل الإرهاب.



14. إدارة المخاطر والرقابة الداخلية

التدقيق الداخلي

التنظيم والأدوار والمسؤوليات

حرصاً على استقلاليته، يتبع رئيس التدقيق الداخلي فنياً لرئيس لجنة التدقيق المنبثقة عن مجلس الإدارة، وإدارياً للمدير الإداري والرئيس التنفيذي للمجموعة. وتتولى إدارة التدقيق الداخلي مسؤولية تقديم خدمات توكيد واستشارات مستقلة وموضوعية لمساعدة المجموعة وشركاتها التابعة على بلوغ غاياتها. ويتحقق ذلك عبر تقييم كفاءة وفعالية منظومة إدارة المخاطر والضوابط الداخلية وآليات الحوكمة، وفق المتطلبات التنظيمية وأفضل الممارسات العالمية، حماية لمصالح المجموعة ومساهميها.

استراتيجية وتخطيط التدقيق الداخلي

تعتمد إدارة التدقيق الداخلي في المجموعة منهجية قائمة على المخاطر في تنفيذ مسؤولياتها، وتشمل:

- تقييم المخاطر للوحدات والأنشطة الخاضعة للتدقيق
- إعداد الخطة السنوية وتوزيع الموارد
- صياغة برامج التدقيق
- تحديد مستويات المخاطر والتقييم النهائي لمهام التدقيق

تنفيذ التدقيق الداخلي

تقييم مدى كفاية منظومة الحوكمة وإدارة المخاطر والضوابط الداخلية في المجموعة وفعاليتها و ورفع تقارير دورية عنها.

- إعداد تقارير دورية حول مستوى تنفيذ خطة التدقيق ونتائجها، وكفاية الموارد، والتوافق مع المعايير المهنية الدولية للتدقيق الداخلي
- التعاون مع الوظائف الرقابية الأخرى حسب الاقتضاء (مثل إدارات المخاطر والامتثال والأمن والشؤون القانونية) في إعداد خطة التدقيق وتنفيذها، دون المساس بمبدأ الاستقلالية.



14. إدارة المخاطر والرقابة الداخلية

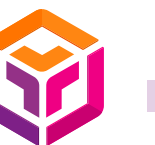
المسؤول عن وظائف الرقابة الداخلية

الامتثال والتدقيق الداخلي

- تتولى السيدة/ سارين ساعتجيان رئاسة قطاعي الامتثال والتدقيق الداخلي في المجموعة. وقد أثرت معرفتها العميقة وخبرتها الواسعة في مجالات الاستشارات التجارية والامتثال والتدقيق الداخلي، من خلال عملها في القطاعين الاستشاري والمصرفي، كفاءتها في بناء أطر عمل ونماذج تشغيلية فعالة للامتثال وإعادة هيكلتها وتطبيقها، إلى جانب فهمها العميق لأهمية التدقيق الداخلي في ضمان التقييم الموضوعي والمستقل للأنظمة والضوابط التي تحفظ مصالح المجموعة.
- قامت المجموعة في عام 2025 بتعيين مدقق داخلي أول ، يدعم رئيس قسم التدقيق الداخلي في تنفيذ مهام التدقيق الداخلي بطريقة موضوعية ومستقلة تتماشى مع المعايير الدولية المعترف بها.

المخالفات المسجلة خلال عام 2025

- لم ترتكب المجموعة أي مخالفات خلال عام 2025.



14. إدارة المخاطر والرقابة الداخلية

المشكلات المُكتشفة والتطورات الأخيرة

في إطار مراجعات التدقيق الداخلي التي أُجريت عام 2025، لم تُكتشف أي مشكلات جوهرية فيما يتعلق بنظام الرقابة الداخلية للمجموعة. ومع ذلك، أسفرت مراجعات التدقيق بتسليط الضوء على فرص تحسين حوكمة المجموعة وأنشطتها التشغيلية الأساسية لتعزيز ضوابطها الحالية بما يتماشى مع المعايير الدولية و الممارسات المعتمد بها.

ولم تقدم الشركة أي مساهمات نقدية أو عينية لتنمية المجتمع المحلي أو حماية البيئة في عام 2025.

إقرار مجلس الإدارة

• يُقر مجلس الإدارة بمسؤوليته عن نظام الرقابة الداخلية، وبمراجعة آليات عمله، والتحقق من فاعليته.

15. المدققون الخارجيون

المدققون الخارجيون

شغلت شركة "Crowe Mak" منصب المدقق الخارجي للمجموعة خلال الفترة المالية المؤقتة لعام 2025، حيث حلت محلها لاحقاً شركة "Baker Tilly" التي تم تعيينها في اجتماع الجمعية العمومية الذي عقد بتاريخ 30 أبريل 2026، وذلك لإتمام المراجعة المالية الختامية للمجموعة للعام 2025. وقد جاءت عملية استبدال المدقق وتعيين مدقق آخر جديد لضمان تقديم القوائم المالية للشركة بصورة عادلة ومستقلة، وتعزيزاً لمبادئ الحوكمة الرشيدة ومعايير المراجعة عالية الجودة، لمواكبة احتياجات الأعمال المتطورة ومستجدات السوق، مع الحرص في الوقت ذاته على حماية وتعزيز مصالح المساهمين. وقد أعدت جميع القوائم المالية وفقاً لمتطلبات مدونة السلوك المهني للمحاسبين الصادر عن المجلس الدولي لمعايير أخلاقيات مهنة المحاسبة (IESBA)، مع إعمال الاجتهاد المهني الرشيد في معالجة مسائل التدقيق الجوهرية ضمن إطار التدقيق الشامل للقوائم المالية.

نطاق التدقيق

تدقيق القوائم المالية لمجموعة إم بي إم إي ش.م.خ. للفترة المنتهية في 31 ديسمبر 2025. وتتضمن قائمة المركز المالي كما في ذلك التاريخ، وقائمة الأرباح والخسائر والدخل الشامل الآخر، وقائمة التغيرات في حقوق الملكية، وقائمة التدفقات النقدية للسنة المنتهية، والإيضاحات حول القوائم المالية، وتشمل موجزاً لأهم السياسات المحاسبية. تقديم تأكيد معقول بخلو القوائم المالية من الأخطاء الجوهرية، سواء كانت ناتجة عن احتيال أو خطأ، وإصدار تقرير مدقق الحسابات متضمناً الرأي وفق المعايير الدولية للتدقيق.

عدد السنوات التي كان فيها المكتب مدققاً خارجياً للمجموعة:	أقل من عام (عُيّن في 30 أبريل 2026)
الشريك المسؤول	سعد مانيار، الشريك الإداري، بيكر تيلي
تفاصيل وطبيعة الخدمات الأخرى المقدمة (إن وجدت)	اقتصرت الخدمات على التدقيق الخارجي دون غيره
الأتعاب	372,758 درهم إماراتي

لم تتضمن تقارير مدققي الحسابات الخارجيين للشركة أي آراء مهنية متحفظة أو ملاحظات جوهرية بشأن القوائم المالية المرحلية والسنوية للعام 2025.



16. معلومات عامة

أداء سهم مجموعة إم بي إم إي

يُتداول سهم المجموعة في سوق أبوظبي للأوراق المالية (ADX) تحت الرمز 'MBME'، وذلك منذ إدراجه في 17 أبريل 2023.

توزيع ملكية المساهمين كما في 31 ديسمبر 2025

تصنيف المساهمين	نسبة الأسهم المملوكة			
	الأفراد (%)	الشركات (%)	الحكومة (%)	الإجمالي (%)
الإمارات العربية المتحدة	69.13%	19.47%	0.65%	89.25%
دول مجلس التعاون الخليجي (عدا الإمارات)	5.54%	-	-	5.54%
الدول العربية (عدا الإمارات)	5.21%	-	-	5.21%
جنسيات أخرى	0.16%	0.50%	-	0.66%
الإجمالي	80.04%	19.97%	0.65%	100%

بيان بملكية المساهمين الذين يملكون 5% أو أكثر من رأس مال الشركة (60.5 مليون درهم إماراتي) كما في 31 ديسمبر 2025

اسم المساهم	إجمالي قيمة الأسهم المملوكة (بالدرهم الإماراتي)	نسبة الملكية (%)
سعادة الدكتور/ محمد سعيد محمد البادي الظاهري	26,937,040.08	44.52%
آر إس بي للوكالات شركة فردية ذ.م.م	7,865,000	13%



16. معلومات عامة

بيان توزيع المساهمين حسب حجم الملكية كما في 31 ديسمبر 2025

نسبة الملكية (% من إجمالي رأس المال)	عدد الأسهم المملوكة	عدد المساهمين	ملكية الأسهم (بالسهم)
0.00%	147,685	25	أقل من 50,000
0.09%	2,836,225	12	من 50,000 إلى أقل من 500,000
0.89%	27,061,959	15	من 500,000 إلى أقل من 5,000,000
99.01%	2,994,954,131	30	أكثر من 5,000,000
100%	3,025,000,000	82	الإجمالي

شؤون علاقات المستثمرين

- خلال عام 2025، نشرت المجموعة الأخبار والتحليلات وآخر مستجدات أدائها عبر موقعها الإلكتروني ومنصات التواصل الاجتماعي وسوق أبوظبي للأوراق المالية (ADX)، بهدف إبقاء المستثمرين على اطلاع دائم، والتفكير بضوابط الإفصاح المقررة في السوق.
- تم تفويض السيدة سارين ساعتجيان بمهام مسؤول علاقات المستثمرين المعتمد للمجموعة، لتولي إدارة الأنشطة ذات الصلة والإشراف عليها.

- البريد الإلكتروني: IR@mbmegroup.ae
- هاتف: +971 241 99 000
- العنوان: برج لاندمارك، الطابق 33، ص.ب 26448، أبوظبي، الإمارات العربية المتحدة
- تُنشر المعلومات والبيانات المفصّل عنها للسوق أو للجُمهور على الموقع الإلكتروني للشركة على الرابط www.mbmegroup.ae/corporate-governance



16. معلومات عامة

الجمعية العمومية السنوية

عقدت مجموعة إم بي إم إي اجتماع جمعيتها العمومية السنوي في الثالث عشر من مارس 2025، حيث ناقشت واعتمدت عدداً من المسائل المهمة، شملت أداء الشركة العام ونتائجها المالية لعام 2024، ومكافآت أعضاء مجلس الإدارة، وتوزيعات أسهم المنحة، وتعيين المدقق الخارجي للسنة المالية 2025، إضافة إلى مسائل رئيسية أخرى تتعلق باستراتيجية المجموعة وأهدافها.

القرارات الخاصة المعروضة على الجمعية العمومية السنوية المنعقدة خلال عام 2025

في اجتماع جمعيتها العمومية السنوية الذي عُقد بتاريخ 13 مارس 2025، على الرغم من عدم تقديم أي قرارات خاصة، وافق مساهمو المجموعة بتوصية من مجلس الإدارة بتوزيع أسهم مجانية بنسبة 10% من رأس مال الشركة، مما رفع رأس مال الشركة إلى 60.5 مليون درهم إماراتي، أي ما يعادل 3.025 مليار سهم بقيمة اسمية قدرها 2 فلس للسهم الواحد.

أمين سر مجلس الإدارة

- يتولى السيد ويليام بول ماكندري، المستشار العام للمجموعة، يستمر في مهامه كأمين سر مجلس الإدارة منذ تعيينه في 22 ديسمبر 2023.
- ويواظب أمين سر المجلس على حضور جميع جلسات المجلس، حيث يقدم المشورة والدعم القانوني، ويضطلع بمسؤولية ضمان عمل الهيئات الإدارية للمجموعة بكفاءة وفقاً للقوانين والتشريعات المعمول بها.
- وتجدون نبذة تفصيلية عن خبرات السيد/ ماكندري ومؤهلاته في قسم الإدارة التنفيذية من هذا التقرير.



16. معلومات عامة

نسبة التوطين في المجموعة لعام 2025 (باستثناء العمالة غير الماهرة)

العام	الفئة	عدد الموظفين (كما في 31 ديسمبر 2025)*	مواطنو دولة الإمارات العربية المتحدة	غير المواطنين
2025	العدد الإجمالي	76	6	70
	النسبة (%)	100%	8%	92%

*تعكس نسبة التوطين المذكورة في هذا التقرير نسبة المواطنين الإماراتيين العاملين في مجموعة إم بي إي وشركاتها التابعة المملوكة لها بالكامل. وتؤكد إم بي إي، بجميع كياناتها، التزامها التام بتحقيق نسبة التوطين المستهدفة التي تحددها وزارة الموارد البشرية والتوطين.

أبرز الشراكات والمبادرات في 2025

تميز عام 2025 بمجموعة من المبادرات والشراكات المهمة.

1- مشاريع مشتركة جديدة مع شركات مرموقة

- شركة كومبلاينس سويت لتكنولوجيا المعلومات ذ.م.م. - 18 سبتمبر 2025.
- زينداتا الدفاع السيبراني - 9 ديسمبر 2025.

2- تأسيس شركة MBME Egypt for Advanced Solutions، وهي شركة تابعة لشركة إم بي إي للاستثمارات، في مصر بتاريخ 22 أكتوبر 2025، كجزء من توسع المجموعة في المنطقة.

3- شملت التعاونات والمبادرات الاستراتيجية ما يلي

- بتاريخ 24 يناير 2025، تم توقيع مذكرة تفاهم بين مجموعة إم بي إي وشركة WAVZ، وهي شركة رائدة في مجال حلول الأعمال والخدمات الرقمية مقرها مصر، لتقديم حلول مبتكرة في منطقة الشرق الأوسط وأفريقيا.
- بتاريخ 30 يوليو 2025، وقعت مجموعة إم بي إي ومجموعة موانئ أبوظبي اتفاقية إطارية لاستكشاف تطوير حلول التكنولوجيا المالية والتجارة الرقمية للمجموعة.



16. معلومات عامة

الأحداث الجوهرية في عام 2025

أبرز الأحداث لمجموعة إم بي إم إي والشركات الرئيسية التابعة لها خلال عام 2025:

- 1- حصلت شركة إم كابيتال ليمنتد على ترخيصها من الفئة 3C من هيئة تنظيم الخدمات المالية (FSRA) في سوق أبوظبي العالمي بتاريخ 14 مايو 2025، يخولها بإدارة صناديق الاستثمار الجماعي وترتيب صفقات الاستثمار.
- 2- اعتبارًا من 21 مايو 2025، قدمت المجموعة مكتب تحويل المؤسسة (Enterprise Transformation Office) بهدف مركزية وتنسيق ودفع مبادرات التحول في جميع أنحاء المنظمة، مما يضمن التوافق الاستراتيجي والكفاءة التشغيلية وتقديم القيمة المستدامة.
- 3- في 4 سبتمبر 2025، حصلت شركة "إم بي إم إي باي" على موافقة مبدئية من البنك المركزي لدولة الإمارات العربية المتحدة (CBUAE) للحصول على ترخيص من الفئة الثالثة لخدمات الدفع بالتجزئة.
- 4- بتاريخ 18 سبتمبر 2025، حصلت مجموعة إم بي إم إي وشركاتها الرئيسية التابعة لها، إم بي إم إي باي و واو باي ، على شهادات ISO للمعايير التالية:

- **ISO 9001:2015**: أنظمة إدارة الجودة
- **ISO 27001:2022**: أنظمة إدارة أمن المعلومات
- **ISO 22301:2019**: إدارة استمرارية الأعمال
- **ISO 20000-1:2018**: نظام إدارة خدمات تقنية المعلومات



16. معلومات عامة

اعتمد مجلس الإدارة هذا التقرير بتاريخ 03 يونيو 2026.

Majd Maaitah

مجد عدنان سالم معاينة
رئيس لجنة التدقيق التابعة لمجلس الإدارة

Majd Maaitah

ويليام بول ماكندي
المستشار العام للمجموعة وأمين سر المجلس



علي محمد سعيد البادي الظاهري

علي محمد سعيد البادي الظاهري
رئيس مجلس الإدارة

علي محمد سعيد البادي الظاهري

سعيد محمد سعيد البادي الظاهري
رئيس لجنة الترشيحات والمكافآت التابعة لمجلس الإدارة





برج لاندمارك، الطابق 33، ص.ب 26448،
أبوظبي، الإمارات العربية المتحدة

info@mbmegroup.ae

(+971) 2 4199000

mbmegroup.ae